



ecowin[®]

Fondo EM ecowin

Regolamento

EM

Efficienza.Maestria.

1 Principio del programma d'incentivazione

Con l'iniziativa EM ecowin, Elettro-Materiale SA intende motivare aziende e privati ad adottare misure di efficienza elettrica. A tal scopo EM mette a disposizione ogni anno degli incentivi per un importo di 1 milione di franchi. EM decide in merito ai progetti e al relativo contributo nell'ordine di arrivo delle richieste. Una volta esaurito il fondo, il programma termina per il rispettivo anno.

2 Il modello d'incentivazione

L'incentivazione dell'efficienza elettrica avviene sotto forma di contributi per

- apparecchi a efficienza energetica
- progetti di efficienza elettrica

Per i progetti sono finanziati i chilowattora di corrente elettrica risparmiati. Gli apparecchi ad alta efficienza elettrica sono finanziati con un importo forfetario.

3 Definizione e condizioni delle misure aventi diritto al contributo

Sono finanziate tutte le misure di efficienza elettrica, a prescindere dal fatto che si tratti di un progetto o di apparecchi. Possono partecipare privati e aziende in possesso dei seguenti requisiti:

- è stata effettuata una consulenza per l'efficienza elettrica
- le misure sono documentate e sono state presentate prima all'Elettro-Materiale SA
- il materiale per le misure documentate è stato acquistato presso Elettro-Materiale SA, la bolla di consegna è allegata al conteggio
- la misura è stata realizzata dopo il 14 maggio 2014

4 Indennità di rappresentanza per rivenditori specializzati/installatori

Con un importo dell'incentivo fino a CHF 1'000.– viene accreditato un importo forfetario di CHF 100.– sul conto cliente del rivenditore elettrico specializzato / dell'installatore elettricista. Se l'importo dell'incentivo supera i CHF 1'000.–, per ciascuna domanda d'incentivo presentata e autorizzata a ogni installatore spetta un'indennità di rappresentanza pari al 10% dell'importo dell'incentivo autorizzato.

5a Incentivazione di apparecchi ad alta efficienza elettrica (domanda su base forfetaria)

Sono incentivati gli apparecchi ad alta efficienza elettrica che soddisfano le condizioni riportate al punto 3.

Saranno presi in considerazione gli apparecchi ad alta efficienza elettrica acquistati presso EM dopo il 14 maggio 2014. Fa fede la data riportata sulla bolla di consegna di Elettro-Materiale SA.

Gli apparecchi sono finanziati con un importo forfetario. Il totale complessivo dell'ordine deve essere di almeno CHF 500.– e non può superare CHF 50'000.–. Per i prodotti dei partner EM ecowin è previsto un incentivo pari al 10% del prezzo di vendita netto, pertanto un massimo di CHF 5'000.–.

I prodotti ad alta efficienza elettrica di aziende non partner ricevono un incentivo pari al 5% del prezzo di vendita netto, pari a CHF 2'500.– per un totale complessivo consentito dell'ordine di CHF 50'000.–.



I prodotti dei partner EM ecowin sono contrassegnati con l'etichetta EM ecowin nell'EM.Webshop.



I prodotti di aziende non partner sono contrassegnati nell'EM.Webshop con l'etichetta eco.

Categorie

- Attuatori abbinati a moduli Minergie
- Rilevatori di movimento / detettori di presenza
- Apparecchi di misurazione dell'energia/sistemi di misurazione dell'energia
- Lampade*
- Soluzioni in pacchetto**: moduli fotovoltaici, inverter, batterie di backup e stazioni di ricarica elettrica
- Caricabatteria a energia solare
- Dispositivi di disattivazione stand-by
- Elettrodomestici (grandi apparecchi) con etichetta energetica A+++

* Per le lampadine vedere Progetti di efficienza elettrica

** I 4 prodotti elencati devono essere acquistati presso EM.

Importo dell'incentivo



10% sul prezzo di vendita netto di prodotti di partner EM ecowin



5% sul prezzo di vendita netto di prodotti di aziende non partner

Procedura della domanda d'incentivo

- Presentare la domanda d'incentivo
- Il contributo di promozione può essere richiesto con la «Richiesta al Fondo EM ecowin per prodotti e apparecchi ad efficienza elettrica». Il modulo è disponibile anche sul sito elektro-material.ch/ecowin.

Una volta compilata, la richiesta va presentata a Elettro-Materiale SA corredata di tutti gli allegati necessari. La richiesta può essere presentata entro un mese dall'acquisto dell'apparecchio presso EM. Fa stato la data di consegna, non la data della fattura.

Esame della richiesta

EM decide in merito alle richieste sulla base del presente regolamento e nell'ordine di arrivo delle richieste stesse (fa fede il timbro postale); la decisione verrà comunicata al richiedente per iscritto. Insieme all'accettazione o al rifiuto saranno restituiti i documenti originali inviati a corredo della richiesta.

Pagamento

Il pagamento del contributo di promozione avviene dopo circa 6 settimane dall'assegnazione, sul conto indicato dal cliente.

5b Incentivazione di progetti ad alta efficienza elettrica (domanda a progetto)

Sono finanziati i progetti attuati al fine di migliorare l'efficienza elettrica in edifici privati o commerciali e che soddisfano le condizioni riportate al punto 3.

Sono finanziati i progetti attuati dopo il 14 maggio 2014. Per l'assegnazione del contributo è determinante presentare la domanda d'incentivo prima di iniziare l'installazione.

Elettro-Materiale SA promuove progetti di efficienza energetica con un contributo per ogni chilowattora di corrente elettrica risparmiata, tuttavia non superiore al 50 per cento dei costi netti del progetto. Il totale dei contributi di promozione deve essere di almeno CHF 1'000.– per ogni domanda d'incentivo.

Per costi netti del progetto si intendono i costi del progetto comprensivi dei lavori e dei prodotti/apparecchi installati, detraendo tutti i ribassi e/o i contributi di promozione da parte di terzi.

Le domande d'incentivo devono essere presentate prima dell'inizio dell'installazione (data del timbro postale). Le fatture finali mancanti devono essere presentate entro un mese dalla ricezione del documento d'attuazione, in caso contrario la domanda d'incentivo non sarà valida.

A corredo del documento d'attuazione occorre presentare la fattura originale sulla quale compaiono gli investimenti per l'installazione, il luogo d'installazione e l'inizio dell'installazione.

Se il contributo di promozione previsto supera il 50% dei costi netti del progetto, verrà corrisposto solo il 50% dei costi netti del progetto, arrotondato a CHF 10.–. I costi netti del progetto risultano dalla detrazione di tutti i ribassi e dei contributi di promozione da parte di terzi, IVA inclusa.

Criteri dei progetti e contributi

Si possono presentare i progetti nei seguenti casi:

- Se la realizzazione non è ancora stata iniziata.
- Se il progetto è collegato a investimenti. Possono essere considerate un progetto anche diverse misure singole, che in totale superano il contributo di promozione minimo.
- Se il risparmio di energia elettrica è di almeno il 15% rispetto allo stato attuale.
- Se il periodo di recupero senza il contributo di promozione di Elettro-Materiale SA supera i 4 anni. Periodo di recupero (costi d'investimento/ contributi di promozione da parte di terzi / risparmio annuo sui costi d'esercizio).

Contributo del Fondo EM ecowin

Il contributo di promozione varia in funzione dell'entità del risparmio di energia elettrica rispetto allo stato attuale e della durata di utilizzo della misura di efficienza elettrica. Il risparmio sarà calcolato sulla base del consumo annuo. Il consumo annuo antecedente la realizzazione del progetto viene proiettato, analogamente al nuovo consumo annuo inferiore previsto. La differenza in kWh ottenuta viene remunerata in base al grafico seguente:

Cts. per % di risparmio

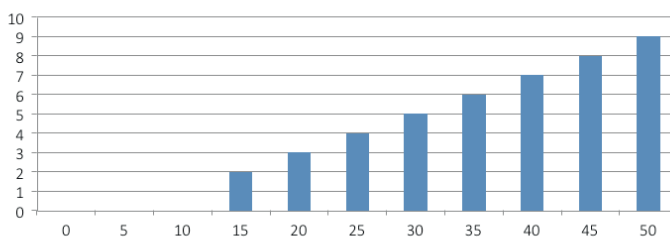


Grafico: contributo di promozione specifico in rapporto al risparmio di energia elettrica.

La riduzione del consumo di elettricità deve essere dimostrata dal titolare del progetto (plausibile dal punto di vista matematico, per i grandi progetti anche mediante misurazioni).

Si accettano durate di utilizzo solo fino a un massimo di 10 anni (orizzonte temporale). Per cicli di ristrutturazione più brevi (ad es. per superfici di vendita) vanno conseguentemente ridotti i tempi.

Durate di utilizzo prescritte in modo specifico

Per lampade e lampadine vale la durata di utilizzo indicata nella dichiarazione del produttore, tuttavia non supera le 25'000 ore di funzionamento.

Il contributo di promozione per ogni progetto e azienda va da un minimo di CHF 1'000.– a un massimo di CHF 100'000.–. Per i progetti con costi netti fino a CHF 10'000.– si può remunerare al massimo il 50 % dei costi netti del progetto. Per i progetti da CHF 10'001.– a CHF 30'000.– sarà corrisposto il 30 % al massimo, il 25 % al massimo per i progetti da CHF 30'001.– a CHF 100'000.– e per i grandi progetti d'importo superiore a CHF 100'000.– sarà remunerato al massimo il 20 % dei costi netti del progetto.

Iter della domanda

Presentazione della richiesta al Fondo EM ecowin

Il contributo di promozione può essere richiesto con la «Domanda al Fondo EM ecowin per progetti a efficienza elettrica». Il relativo modulo è disponibile anche sul sito elektro-material.ch/ecowin. La domanda d'incentivo deve essere presentata prima dell'inizio dell'installazione (data del timbro postale).

Esame della richiesta

EM decide in merito alla richiesta sulla base della documentazione presentata e del presente regolamento. Il richiedente riceve la decisione (rifiuto/assegnazione) e l'importo provvisorio dei contributi di promozione previsti sarà comunicato per iscritto.

Le domande d'incentivo presentate, corredate dalla documentazione, hanno valore vincolante. Eventuali modifiche dei progetti vanno comunicate tempestivamente, qualora il risparmio di energia elettrica si discosti di oltre il 10 % dalla domanda d'incentivo.

Attuazione della misura

L'installazione può iniziare solo in seguito all'assegnazione da parte di EM e la realizzazione deve avvenire entro 12 mesi, altrimenti decade l'assegnazione del contributo di promozione. In casi eccezionali è possibile una proroga che va richiesta per iscritto.

Pagamento

Terminata l'installazione, occorre notificare la conclusione a Elettro-Materiale SA con il modulo «Notifica della relazione finale EM ecowin» e richiedere il pagamento del contributo di promozione mediante bollettino di versamento. Non saranno effettuati pagamenti parziali o anticipati.

Prima di procedere al pagamento degli incentivi, EM può controllare in loco l'esito positivo delle misure attuate. EM calcola il contributo di promozione definitivo sulla base delle misure realizzate e lo comunica al cliente con una lettera di conferma. Il pagamento del contributo di promozione avviene dopo circa 6 settimane dall'invio della lettera di conferma.

Varie

Una doppia incentivazione da parte di programmi d'incentivazione di altre istituzioni è consentita, ma va dichiarata. Non sussiste alcun diritto giuridico all'incentivazione.

Inviando la domanda di contributo al Fondo EM ecowin, ciascun partecipante acconsente che il progetto venga utilizzato da EM a scopi di marketing, senza limitazioni. Autorizza inoltre Elettro-Materiale SA a fotografare l'immobile/ il progetto in loco e si mette a disposizione per fornire informazioni aggiuntive.

Il proprietario dell'impianto consente e garantisce l'ampia consultazione di tutti i documenti correlati al progetto promosso (domanda di permesso di costruzione, calcoli, progetti e simili) ad opera di un incaricato di EM.

Validità del programma di incentivazione

Il programma inizia il 14 maggio 2014 e può essere interrotto irrevocabilmente ogni anno. Sottoscrivendo il modulo di richiesta, il cliente conferma la correttezza dei dati e accetta le condizioni previste dal regolamento. Elettro-Materiale SA si riserva il diritto di adeguare il regolamento in qualsiasi momento senza preavviso. I collaboratori di EM e di EM Luce sono esclusi dalla partecipazione al programma d'incentivazione EM ecowin.



Efficienza.Maestria.



Elettro-Materiale SA
Juchstrasse 9
8048 Zurigo

Telefono +41 44 278 73 73
energieberatung@e-m.ch
elektro-material.ch/ecowin